



Vedtaget af Kommunalbestyrelsen 27.4.2016

Områdefornyelsesprogram 'Lemvig på bagsiden'

April 2016



Lemvig Kommune





Lemvigs placering i bunden af Lem Vig med Lemvig Sø i byen som overgang til det åbne landskab

Forord	3
Beskrivelse af Lemvig	4
Borgerinddragelse	8
Indsatser	10
Budget-, tids- og handlingsplan	22
Investeringsredegørelse	24
Bygningsfornyelse	30
Organisation	31
Målsætning og succeskriterier	32

*Områdefornyelsesprogram for 'Lemvig på bagsiden'
April 2016*

Programmet er udarbejdet af sbs rådgivning a/s i samarbejde med Plan og Projekt, Lemvig kommune

Forord

Lemvig Kommune ønsker sammen med borgerne i Lemvig at forbedre bymidtens bagside, så den hænger bedre sammen med de centrale gader og pladser, den nye havnefront og i øvrigt forskønne oversete men meget anvendte steder i byen.

Lemvig Kommune søgte i april 2015 midler til gennemførelse af områdefornyelse i Lemvig, og i august 2015 meddelte Udlændinge-, Integrations- og Boligministeriet reservation af 6,0 mio. kr. Dette beløb forøges med Lemvig Kommunes eget bidrag på 12,0 mio kr.

Der har tidligere været gennemført helhedsorienteret byfornyelse i en del af området. Dengang var det primært gågaden og området omkring kirken og Bio-Huset, der fik de store investeringer. By-

fornyelsen var en succes og byrummene står i dag fine og helstøbte i den historiske bymidte.

Siden 2010 har Lemvig havn gennemgået en rivende udvikling med højvandssikring, Skatepark, forskønnelse m.v., så den nu er klar til at byde gæster velkommen til byen.

Områdefornyelsen stiller nu skarpt på byens bagsider, mellemrummene, byens kant og de oversete rum i byen. Disse områder er vigtige for at få Lemvig til at fremstå helstøbt, sammenhængende og ikke mindst indbydende, når turister besøger byen og det smukke landskab, der omgiver den.

Det primære er dog, at borgerne får den største glæde af forskønnelsen, så de oplever et bedre

bymiljø og en større glæde ved at handle, opholde sig og bo i Lemvig.

Lemvig Kommune har afholdt en række møder for områdets interessenter i efteråret 2015, et borgermøde den 2. marts og et møde med grundejerforeningen den 15. marts 2016. Det er vigtigt at få lokale kræfter engageret i arbejdet fra begyndelsen, så de som primære brugere kan få indflydelse på udformningen og den efterfølgende prioritering af indsatserne.

Dette engagement skal være med til at drive processen og give ejerskab til projekterne, hvilket er vigtigt for at få en vedvarende succes.

Borgmester Erik Flyvholm



Lemvig Kirke midt i byen i et fint renoveret byrum



Havnepromenaden med forbindelser på tværs af Havnegade



Lemvig på bagsiden

Beskrivelse af Lemvig

Beliggenhed

Lemvigs smukke beliggenhed ved Limfjorden og langt mod vest er en stor styrke. Følelsen af at være tættere på himlen og det særlige lys tæt på Limfjorden og Vesterhavet er enestående, ligesom nærheden til naturen - selvom naturkræfterne kan være voldsomme ind i mellem.



Lemvigs placering på Danmarkskortet



Udsigt over Lem Vig mod byens østlige side

Byen i dag

Lemvig Kommune er som mange andre kommuner udfordret af en ændret befolkningssammensætning som betyder færre borgere, flere ældre og færre unge. Det faldende antal arbejdspladser i kommunen, herunder også i Lemvig by, svarer nogenlunde til det faldende antal indbyggere i den arbejdsdygtige alder. Der er dog mangel på arbejdskraft på en række områder i Lemvig.

Lemvig by har en størrelse og robusthed, så den kan opretholde et fornuftigt udbud og niveau af både privat og offentlig service. Selvom antallet af butikker er faldende, er bybilledet i Lemvig ikke i samme grad som mange andre byer præget af den ene tomme butik efter den anden. Centralt i det udvalgte område er der kun få tomme butikker.

Byens udfordringer

Byens faldende indbyggerantal og den ændrede befolkningssammensætning kan dog godt spores i bybilledet.

Enkelte tomme butikker, en række tomme erhvervsbygninger og beboelseslejligheder præger området og bymidten. Den tiltagende 'forslumring' på bagsiden er derfor en stor udfordring i forhold til koblingen mellem den historiske by og dens bagarealer og til havnefronten, der som en ny aktiv promenade er et stærkt supplement til de hyggelige og velholdte gader.

Den tiltagende misligholdelse af en del ejendomme kan resultere i nedrivninger. I det centrale byområde er der ca. 100 tomme boliger.

Lemvigs bagside og dens potentiale

Områdefornyelsens indsats koncentrerer sig om området mellem de centrale handeleggader/pladser og kanten af den centrale del af Lemvig by. Det er dette område, som i områdefornyelsesprogrammet betegnes som Lemvigs bagside.

Der har tidligere i en begrænset del af området været gennemført helhedsorienteret byfornyelse. Dengang var det især gågaden, området omkring kirken og Bio-Huset, der fik de store investeringer - udover lidt til stiforløb mv. Dette arbejde er afsluttet med succes i 2010. Det er derfor ikke disse steder, der denne gang skal forbedres.

Indsatserne bliver koncentreret omkring to typer af arealer; de som er bagsider til de tidligere renoverede by- og gaderum og de som har karakter af nedslagspunkter i områder, som de "oversete" og for en dels vedkommende meget lidt "præsentable". Der bliver dermed fokus på de "upåagtede" områder i byen, som i dag fx alene har en udformning, der afspejler dets funktion, men som har et uudnyttet potentiale i kraft af fx beliggenhed som smutvej eller antallet af mennesker, der færdes der dagligt.

Det centrale er at gribe fat i oversete arealer, disse arealer som er vigtige for beboerne i Lemvig, og give dem nyt indhold og karakter, så de kan inspirere til nye aktiviteter og ophold - eller bare fremstå mere indbydende og som en del af den centrale by.

Ydermere vil disse opgraderinger være med til at præsentere en mere helstøbt bymidte for turister.



Lemvig - områdefornyelsen omfatter den centrale del af by mellem vigen og søen



Torvet i Lemvig



Sidegade til Torvet

Byområdets karakter

Torvet er Lemvigs mest markante byrum som indrammes af et meget bevaringsværdigt bymiljø. På torvet ligger den store Vor Frue Kirke, som er en særdeles bevaringsværdig bygning.

De to fredede bygninger (Vor Frue Kirke og Lemvig Museum, Vestergade 44) samt hele 40 ejendomme med høj bevaringsværdi ligger inden for området, så netop denne del af byen har en betydelig kulturarv at værne om.

Bymidten er dog karakteristisk ved at være en blanding mellem flotte og velbevarende boligejendomme, mindre velholdte ejendomme med tomme lejemål og enkelte boligejendomme, som bør nedrives.

Området er særdeles markant domineret af lejeboliger. 70,9% af områdets 609 boliger er lejeboliger og kun 12,5% er ejerboliger.



Handelsgaden Østergade ved Rådhusgade

Erhverv og detailhandel

Den centrale del af Lemvig by har alle typer erhverv og detailhandel. Lemvig Handel, som er Handelsstandsforeningen i Lemvig, har over 70 registrerede medlemmer, hvilket endda ikke tæller alle aktive erhverv.

Byen er, som andre bysamfund, udfordret af en stigende efterspørgsel som følge af internethandel, ændrede handelsmønstre, mindre købevillighed mv., men præges endnu ikke af et markant antal tomme butikker. Derimod står en række erhvervs- og kontorbygninger ledige. I nogen grad er der en tendens til firmaers fusioner ikke falder ud til Lemvigs fordel, hvilket resulterer i, at de forlader byen.

Der er behov for en indsats for at genaktivere (eller nedrive) enkelte butikker og en del tomme erhvervslokaler.

Den positive udvikling på Lemvig Havn kan kombineret med en områdefornyelsesindsats muligvis medvirke til at tiltrække nye erhverv.



Parkeringspladsen ved Enghavevej

Parkeringspladsernes potentiale

Flere af områdets parkeringspladser fungerer ikke tilfredsstillende og bør nytænkes. Dette gælder ikke alene måden at trafikafvikle og parkere på, men også i forhold til at få en grøn bymæssig karakter, så de ikke fremstår som åbne 'sår' i byen. Det gælder i særlig grad p-pladserne mellem Konsul Andersensgade og Engen samt p-området ved Enghavevej.

I forbindelse med at den tidligere handelsskole mellem Vasen og Søndergade bliver omdannet til "center for sociale tilbud", vil der opstå et yderligere behov for en hensigtsmæssig trafikafvikling i området kombineret med behov for en mere nutidig skiltning til og indretning af p-pladserne i nærheden.

Der er behov for en samlet analyse af trafik- og parkeringsforhold i området, som ønskes igangsat som et af de første tiltag. Heri ønskes tillige afdækket behovet for yderligere skiltning og information om trafikforhold, parkeringsmuligheder, mv.

Klimatilpasning og begrønning

Selv efter de gennemførte tiltag i området og højvandsikring på havnen, er yderligere foranstaltninger i forhold til højvande og kraftig nedbør i den lavtliggende del af Lemvig by stadig nødvendige.

Et projekt der overvejes, er en bevidsthedsgørelse og efteruddannelse inden for området med drift og vedligeholdelse af "det grønne" i området.

Ændringer i klimaet gør det nødvendigt at bruge beplantning og vælge plantetyper på en ny "klimasikret" måde, lave særlige foranstaltninger omkring træer og buske for at undgå underskylning og saltvand, sikre bedre forhold for rodnettet, og i det hele taget lære at behandle det grønne miljø anderledes end byen tidligere har været vant til.

En indsats med et klimasikringskursus i det udvalgte "klimaudsatte" område og en efterfølgende implementering i et indsatsområde vil være oplagt.

Forenings- og kulturlivet

Der er et omfattende foreningsliv i såvel området som kommunen som helhed, men lige som til så mange andre frivillige og foreningsbaserede initiativer savnes der i udtalt grad nye medlemmer – og særligt de der vil gå forrest og tage ansvar for foreningernes fortsatte liv og virke.

I en analyse fra 2014 foretaget af DGI Faciliteter, er nogle af konklusionerne, at der massivt efterspørges steder og muligheder for udendørs motions-, bevægelses- og legeaktivitet. Det skal forsøges imødekommet gennem den kommende områdefornyelse, hvor rammer for uorganiseret fritidsaktiviteter og uformelle udendørs mødesteder indarbejdes i indsatserne.



Nyere urbant opholds- og aktivitetssted på den østlige del af havnen

Borgerinddragelse

Borgerne i Lemvig besidder mange ressourcer, som skal bruges i forbindelse med områdefornyelsen.

I løbet af efteråret 2015 blev der på Lemvig Rådhus afholdt i alt 10 møder med udvalgte interessenter fra området. Ved disse møder var der lejlighed til at drøfte områdets udfordringer og mulige løsninger. Samtidigt blev det vurderet, hvorledes de offentlige investeringer i området bedst muligt kan medvirke til at fremme de private investeringer.

Ved et borgermøde på Gymnasiet onsdag den 2. marts 2016 var byens borgere og interessenter inviteret, og der var god lejlighed til at drøfte de foreslåede indsatser.

På et møde med Lemvig Grundejerforening 15. marts 2016 blev de foreslåede indsatser igen drøftet, og ved dette møde var der særlig lejlighed til at drøfte muligheden for at gennemføre byg-



Præsentation på borgermøde den 2. marts 2016

ningsfornyelse som et meget vigtigt element i den samlede byfornyelse i området.

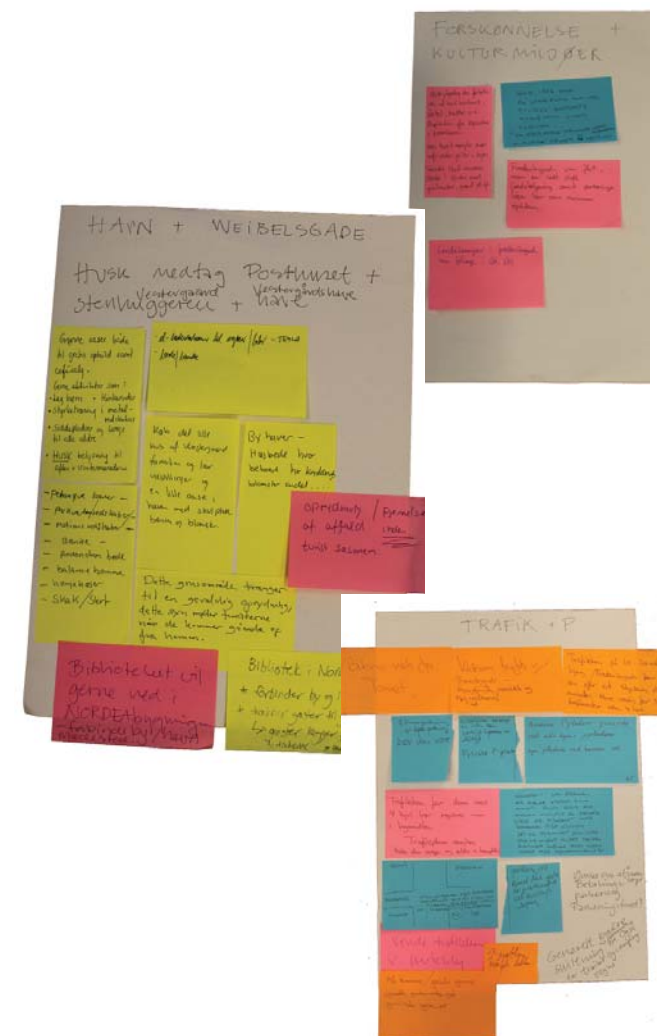
I forbindelse med udarbejdelsen af dette program for områdefornyelsen har der været nedsat et sekretariat bestående af ansatte i Lemvig Kommune og konsulenter fra sbs rådgivning a/s. Sekretariatet har samarbejdet med borgere, interessenter, repræsentanter fra foreninger m.fl.

Sekretariatet indstiller – efter tilpasninger affødt af høringer – programmet til godkendelse i udvalg og byråd. Se organisationsdiagram side 31.

Som et vigtigt element i gennemførelsen skal fremhæves, at borgerne, erhvervslivet og foreninger vil indgå i et forpligtende samarbejde med Lemvig Kommune – både med hensyn detailudformningen af de enkelte projekter og især ved det efterfølgende ejerskab til de nye indsatser.



Plancher udstillet på borgermøde den 2. marts 2016





**Indsatser,
der skal transformere Lemvigs bagside,
præsenteres på de følgende sider**

Indsatsområder

1 Torve, pladser, grønne arealer, opholdsarealer mv.

- 1.1 Offentlige og private opholdsarealer langs Weibelsgade indrettes i OPP-samarbejde - offentlig del her
- 1.2 Forbedret adgang til Lemvig Sø samt opholdsmuligheder ved og omkring søen
- 1.3 Nyindretning af plads ved Søndergade og Frederiksgade
- 1.4 Området mellem Hotel Lidenlund, Rema1000, Biohuset og IM-genbrug begrønnes og forskønnes
- 1.5 Belysning og begrønning inkl. flere træer langs Rådhusgade ved parkerings- og opholdsarealer

2 Særlige foranstaltninger til klimatilpasninger

- 2.1 Begrønning, LAR-løsninger (bl.a. facader, tomme grunde mv.)
+ udarbejdelse af plan og uddannelse for "det grønne"

3 Kulturelle og særlige boligsociale foranstaltninger, herunder lokaler

- 3.1 Socialt værested i den tidligere handelsskole samt nyt offentligt toilet et hensigtsmæssigt sted
- 3.2 Oplysning og information om byens historie bl.a. gennem de registrerede kulturmiljøer i området
- 3.3 Kunst i områdefornyelsen

4. Særlige trafikale foranstaltninger

- 4.1 Trafik, p- og adgangsforhold ved Kvickly-torvet, ved Enghavevej
+ analyse og plan for nutidig information og skiltning generelt



1 Torve, pladser, grønne arealer, opholdsarealer mv.

1.1 Offentlige og private opholdsarealer langs Weibelsgade indrettes i OPP-samarbejde

Forbindelsen fra Havnegade mod Torvet er åbenlys mindre "præsentabel" for byen. Her anvendes de private arealer primært til parkering, ankomst og opholdsarealer. Karakteren af dem er, at de er nedslidte, uinteressante og på ingen måde med til at højne bokvaliteten eller bymiljøet generelt. Man føler sig derimod på afveje og langt fra den hyggelige, historiske bymidte eller den dynamiske havnefront.



Weibelsgade set mod havnen

Kommunen vil kunne forskønne selve gade- og fortovsareal og har, jf. byfornyelseslovens kap.6 om private, fælles friarealer, hjemmel til at kunne bevæge sig ind på de meget forsømte, private arealer (et samarbejde med lodsejerne er dog nødvendigt). Et nyt fælles friareal mellem mindst 2 og gerne alle 7 ejendomme i den lille karré afgrænset af Weibelsgade, Vestergade, Nørregade og Havnegade ønskes. Forskønnelse af Weibelsgade vil give karréens beboere langt bedre opholdsmuligheder og bidrage til et generelt kvalitetsløft i hele området.

Langs Weibelsgade skal det tidligere posthus og Vestergaards have også tænkes ind i en samlet plan for forskønnelse.

Den endelige udformning af gadeforløbet og de rekreative opholdsarealer langs gaden kan ikke endeligt fastlægges, før det er mere afklaret, om der skal rives yderligere ned, og/eller der skal bygges nye boliger i et eller andet omfang.



Mulig udformning af en taghave, der evt. kan blive en lille fælles oase for karréens beboere



Grønne bølger til leg og ophold langs Weibelsgade, der forbinder gågaderne med havnen



Idéskitse

1.2 Forbedret adgang til Lemvig Sø samt opholdsmuligheder ved og omkring søen

Det offentlige areal med borde-bænkesæt og bro er i dag meget anvendt. Ofte er det byens ældre medborgere, børnefamilierne og lystfiskere, der bruger området, ligesom det også er velbesøgt af afdeling N3 på Regionshospitalet Lemvig og byens institutioner.

Adgangsforholdene til søen i dag er ringe, og broens udformning tager ikke hensyn til de mindste besøgende. Et løft af området vil dels kunne sikre bedre tilgængelighed og dels udnytte en allerede eksisterende attraktions potentiale fuldt ud. Dette vil være til gavn for søens 'kernebrugere' og evt. ogst tiltrække nye besøgende.

Gennemførelsen af dette projekt kan med fordel tænkes sammen med projekterne under indsatserne 1.2 Området mellem Hotel Lidenlund, Rema 1000, Bio-Huset og IM Genbrug og 4.2 Trafik, p- og adgangsforhold.



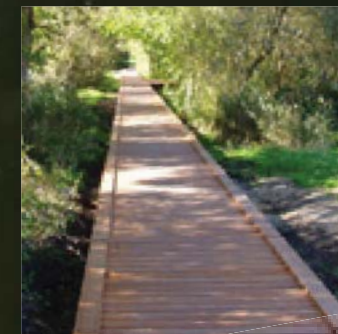
Det skal være muligt at komme helt tæt på vandspejlet og fodre ænder, fiske og søsætte sin kajak. Eksempel på brede trapper og dæk i træ



Adgang til Lemvig Sø i dag - en bro og et par bænke til ophold



Eksempel på udformning af dæk i beton, der giver mulighed for ophold helt tæt på søen og som er en robust løsning i forhold til varierende vandstand.



Adgang til søen kan ske på broer, der går gennem siv og krat og ligger tæt på vandspejlet - og som lejlighedsvis er oversvømmet

Idéskitse

1 Torve, pladser, grønne arealer, opholdsarealer mv.

1.3 Nyindretning af plads ved Søndergade og Frederiksgade

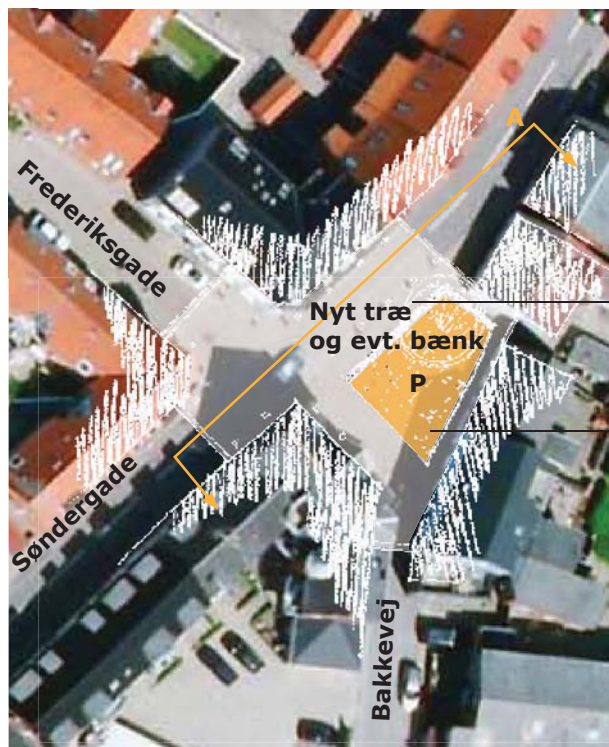
Pladdannelsen i fremstår i dag nedslidt og "overset". Stedet, som er en kombination af privat og offentligt areal, anvendes til parkering for områdets beboere. Krydset mellem Bakkevej, Frederiksgade og Søndergade skaber uhensigtsmæssig trafikafvikling bl.a. fordi belægningen på både gade og plads er den samme.

Det vurderes, at en nyindretning af pladsen vil kunne skabe bedre trafiksikkerhed, et grønnere og mere attraktivt miljø og bedre parkeringsforhold for områdets beboere. En kombination af områdefornyelse og evt. privat, fælles friareal samt evt. nedrivning vil kunne være en mulighed til løsning på områdets udfordringer.

Udvikling af pladsen vil kræve tæt samarbejde med pladsens naboer.



Pladdannelsen set fra Søndergade



Idéskitse

Belægning der afviger fra kørebanelen i samme udstrækning som i dag, evt. bevaring af den eksisterende belægning.

Plads anlagt i slotsgrus eller stensmel evt. med mulighed for parkering af tre biler (p-båse markeres ikke).

Fladen kan anvendes til fx leg, ophold og petanque.



Støttemur som siddeplint



Koten for pladsens sydlige del med adgang til Bakkevej bliver koten for den vandrette plads. Pladsens afgrænsning vokser ud af terrænet og bliver til en plint i pladsens nordlige del.

Plads anlagt så vejadgang til Bakkevej stadig er mulig

Længdesnit_opstalt_A

1.4 Området mellem Hotel Lidenlund, Rema 1000, Biohuset og IM-genbrug begrønnes og forskønnes

En begrænset del af arealet udenfor Bio-Huset fremtræder fint og veldefineret, mens øvrige arealer bag Bio-Huset og IM-genbrug samt passagerne fra Bredgade til hotellet og fra Vasen til Rema har behov for et løft.

Adskillige af ejendommene i den åbne karré der udgøres af Bredgade, stien mellem Bio-Huset og Rema, Hotel Lidenlunds parkeringsplads og Vasen omfatter beboelsesejendomme, der tydeligvis ikke har adgang til friarealer af rekreativ eller bymæssig karakter.

Ved en bevidst begrønning af stiforbindelser og parkeringsarealer, vil arealerne opfattes som et sammenhængende grønt forløb, der med udformning af uformelle mødesteder, og evt. aktiviteter, vil kunne fungere som friarealer for beboerne

I forbindelse med en mulig opgradering af området bør Lemvig Kommune indgå i drøftelser med ejere og lejere i området og evt. gennemføre projektet som et privat fælles friareal.



Passagen fra Vasen til bag- og parkeringsarealerne ved hotellet og Rema 1000. Den grønne karakter skal frem til Vasen, fx ved at begrønne hegnet på venstre side af stien med blomstrende eller stedsegroede klatreplanter.

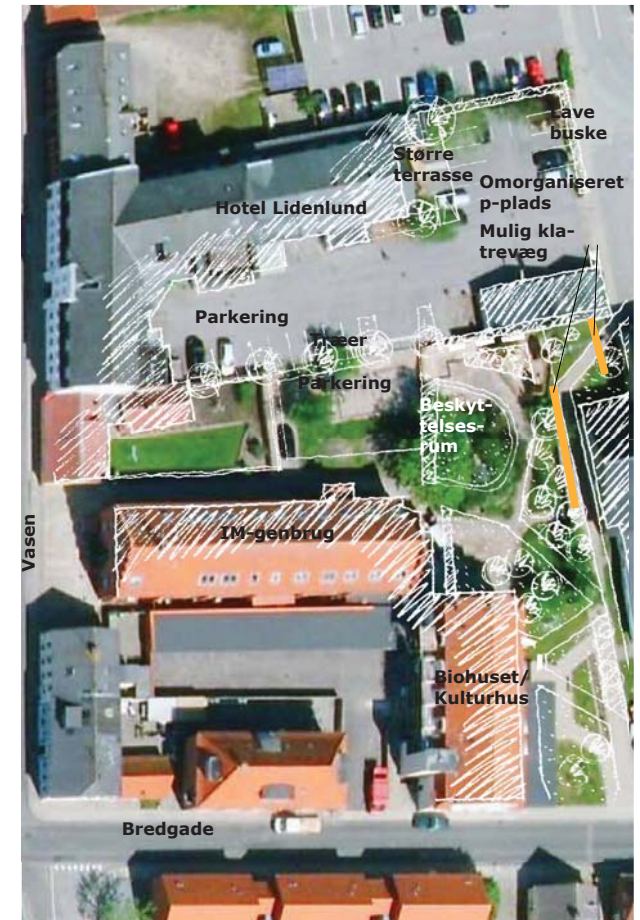


Arealet mellem Hotel Lidenlund og IM-genbrug kan begrønnes i det omfang det er muligt i forhold til den nødvendige parkering.



Fotocollage fra studenterprojekt

Forbedringerne af dette område skal samtænkes med projekterne under indsatserne 1.3 Forbedret adgang til Lemvig Sø og 4.2 Trafik, p- og adgangsforhold, evt. således at der kan dannes en samlet stiforbindelse eller en grøn kile fra Vesterbjerg til Østerbjerg.



Idéskitse

1 Torve, pladser, grønne arealer, opholdsarealer mv.

1.5 Belysning og begrønning inkl. flere træer langs Rådhusgade ved parkerings- og opholdsarealer

Flere mindre områder centralt i byen. Langs Rådhusgade ligger tre mindre byrum, der med beplantning kan bindes sammen med parkeringspladsen og blive et samlet byrum, så de i højere grad bliver en del af det flotte byrumsmiljø i Østergade. Fælles for de tre byrum er et udtalt behov for begrønning, og til dels en belægningsmæssig reference til parkeringspladsen (markeret med P på luftfotoet).

Baggården ved musikskolen anvendes i dag som parkeringsplads, men bør have tilført beplantning mod Rådhusgade. Gårdrummet har potentiale som fx ny ramme for udendørs koncerter og teater m.m.

Parkeringsplads og indgangsareal til den nye del af rådhuset (Rådhusgade 1) er uden tydelig sammenhæng med Rådhusgade eller gågademiljøet i Østergade. Her er der også behov for en vis begrænset begrønning og opgradering af belægninger, så der opnåes samhørighed med de omkringliggende arealer.

Parkeringspladsen mellem Enghavevej og den nye del af rådhuset (Rådhusgade 1) trænger også til en opgradering, så den byder velkommen til rådhuset og til denne 'bagindgang' til Østergade.



Der foreslås ny belægning i sammenhæng med den resterende del af parkeringspladsen



Baggården ved Musikskolen har relativ nyomlagt asfaltbelægning



Pladser der foreslås opgraderet med ny belægning, så de opnår sammenhæng med Rådhusgade og den centrale parkeringsplads (P).



Eksempel på facadebegrønning

2 Særlige foranstaltninger til klimatilpasninger

2.1 Begrønning, LAR-løsninger (bl.a. facader, tomme grunde mv.) + udarbejdelse af plan for "det grønne".

Med tanke på Lemvigs grønne bakker på kanten af byen er det påfaldende, hvor lidt grøn bymidten er. For at forskønne og fremme det, der i høj grad er med til at gøre byen attraktiv, ønskes ikke alene flere træer, begrønning af facader, passager og parkeringspladser. Der ønskes også udarbejdet retningslinjer for en grøn strategi, hvor beplantning bruges bevidst som 'grøn infill' på tomter efter nedrevne bygninger og som dekoration på husgavle.

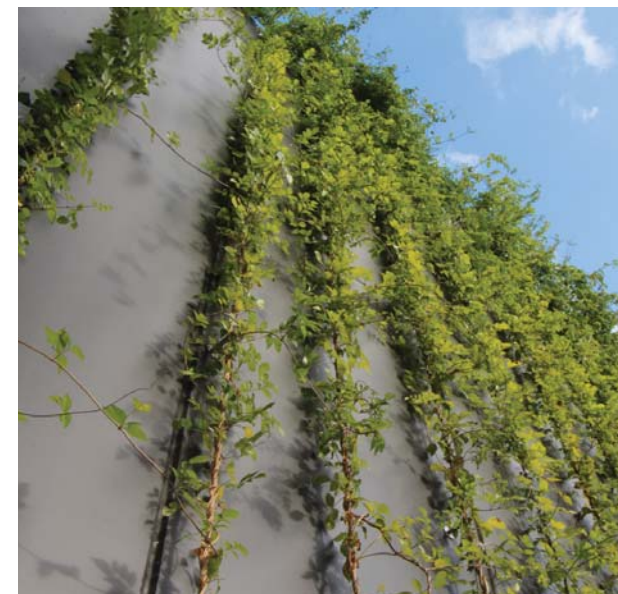
Begrønningen og fx udnyttelsen af de tomme grunde vil blive søgt tilført særlige miljøforanstaltninger. Om muligt vil der blive arbejdet med LAR (Lokal Afledning af Regnvand) eksempelvis som nedsivning på grundene.



Eksempler fra Portland, hvor gader og parkeringspladser er indrettet med forsinkelsesbassiner

Der ønskes et særligt fokus på plantevalg og løbende drift, så det ikke alene passer ind i landskabet omkring Limfjorden, men så det også tilpasses den fortsatte risiko for at dele af området kan blive oversvømmet af saltvand og ofte hård blæst.

Derfor er der også ønske om at få udarbejdet en samlet plan for, hvor og hvordan der kan beplantes under hensyntagen til de særlige miljøforhold netop i dette område. En plan, der sammen med et evt. kursus for medarbejdere, der skal stå for etablering og drift af områdets træer, buske mv., kan medføre at området i Lemvig bymidte ikke alene tilføjer et nyt betydeligt grønt element, men også at byen bevarer det etablerede i mange år fremover.



Eksempel på facadebegrønning

3 Kulturelle og særlig boligsociale foranstaltninger

3.1 Socialt værested i den tidligere handelsskole samt nyt offentligt toilet et hensigtsmæssigt sted

I 2013 fusionerede Lemvig Handelsskole og Handelsegymnasium med Lemvig Gymnasium og de to institutioner flyttede sammen på Romvej 30. Siden har Lemvig Kommune anvendt den tidligere handelsskole på adressen Vasen 14 til Center for sociale tilbud. Det er tanken, at ejendommen skal udvikles i flere etaper, således at endnu flere sociale tilbud kan samles på stedet.

Som led heri er der planer om at etablere et fælles offentligt område med faciliteter for alle byens borgere (fx frivillighedshus, medborgerhus, socialt værested åbent for alle, etc.) kombineret med kommunale funktioner og tiltag som Center for sociale tilbud mv.

Projektet indeholder som supplement til de udadvendte aktiviteter en begrønning af gårdrum kombineret med parkering og mindre opholdsarealer. Dette ses gerne kombineret med en grøn stiforbindelse gennem arealet.



Del af den tidligere Handelsskoles bygninger

Som en del af denne indsats vil der også blive etableret et nyt offentligt toilet som erstatning for en eksisterende toiletbygning, der ikke længere er tidssvarende. Det har været drøftet, hvor en ny toiletbygning mest hensigtsmæssigt kan placeres, når den ikke længere skal være på Konsul Andersensgade, og en mulighed er, at toiletet kan være en del af et kommende værested ved den tidligere handelsskole.

Den endelige placering vil først blive afklaret efter nærmere undersøgelser og afklaring i området.



Det nuværende Center for sociale tilbud

3.2 Oplysning og information om byens historie bl.a. gennem de registrerede kulturmiljøer i området

I en DGI-analyse fra 2014 fremhæves, at der er mange tilbud i området i dag, men at disse tilbud er "usynlige". Derfor er en af områdefornyelsens indsatser at formidle kendskabet til såvel eksisterende som kommende aktiviteter, seværdigheder mv.

Området er, som tidligere nævnt, begunstiget af mange bevaringsværdige bygninger, og Lemvig Kommune er i samarbejde med det af Realdania

støttede Collective Impact-projekt (Bygningsarven i landdistrikterne) i færd med at registrere Lemvig Kommunes kulturmiljøer. I området her er der registreret flere kulturmiljøer, der fremover vil få en større bevågenhed.

Disse særlige kvaliteter i området ønskes fremhævet yderligere gennem oplysning og information.



Lemvig Kirke



Hotel Lidenlund



Lemvig Museum ligger i en rigtig gammel købstadsbygning fra 1841. Foto: Erik Ring

3 Kulturelle og særlig boligsociale foranstaltninger

3.3 Kunst i områdefornyelsen

I Lemvig er der et klart ønske om at have kunsten som medspiller i områdefornyelsesprojekter. Ved at integrere kunst allerede i skitserings- og projekteringsfasen, kan kunsten blive et element, som fra starten medvirker til at definere projektet, og som kan bidrage til at fremme de visioner, der i øvrigt arbejdes med ved de forskellige nedslag. Det kan fx være at lade udsmykningselementer gå igen i forskellige byrum, og derigennem lade kunsten kunne bidrage til at skabe en oplevelse af sammenhæng i midtbyen.

Kunsten behøver ikke nødvendigvis at bestå af store indgreb. Mindre, men dog effektfulde elementer som eksempelvis gavlmalerier/ relief-fer/ lysværker mv. synes oplagte i kombination med begrønning og vil kunne højne oplevelsen for såvel områdets beboere som besøgende.

Kunsten som virkemiddel kan være med til at fremhæve elementer af områdets historie og således give identitet til byrum.

Der er afsat ca. 1% af den samlede 'byggesum' til udsmykning. Med et kommunalt bidrag vil det være muligt at ansøge fonde mv. om yderligere midler til udsmykning i projekterne.



Citat af Søren Ulrik Thomsen i neon på gavl i Valby. I Lemvig kunne det være en lokal forfatter eller henvisning til en kulturseværdighed



Bepantning kan opleves som kunst, når det får en helt særlig belysning



Dekorerede chaussésten som ledetråde i byrummet

4 Særlige trafikale foranstaltninger

4.1 Trafik, p- og adgangsforhold ved Kvickly-torvet, ved Enghavevej samt analyse og plan for nutidig information og skiltning generelt

Flere af områdets parkeringspladser fungerer ikke tilfredsstillende og bør nytænkes både i forhold til trafikafviklingen og adgangsforhold, fx bør der arbejdes med stiforbindelsen fra Frederiksgade til p-området omkring Kvickly og stiforbindelserne i området omkring Rema 1000.

Derudover trænger parkeringspladserne til at få en generel forskønnelse, hvilket i særlig grad gælder for parkeringspladserne mellem Konsul Andersensgade og Engen samt ved området Enghavevej/Vasen/Rådhusgade mfl.

I forbindelse med det nye Center for sociale tilbud vil der opstå et yderligere behov for en hensigtsmæssig trafikafvikling i området, kombineret med behov for en mere nutidig skiltning og indretning af p-pladserne i nærheden.



Parkeringspladsen ved Enghavevej

Det vurderes, at der sandsynligvis er tilstrækkeligt med p-pladser i Lemvig, men der er behov for bedre information om, hvor de ledige pladser er, således at den eksisterende kapacitet kan udnyttes bedre.

Der kan dog være behov for at indrette enkelte nye p-pladser – evt. i samarbejde med private – hvor der er særligt behov, eller hvor arealet efter en bygning er nedrevet giver naturlig anledning til det.

Ud over disse allerede kortlagte og kendte behov for forbedring af trafikforholdene mv., vurderes der også at være behov for en generel parkeringsanalyse samt vurdering af trafikforhold i det udvalgte område. I den forbindelse vil der som nævnt også være behov for yderligere skiltning og information om trafikforhold, parkeringsmuligheder, mv.



Parkeringspladsen ved Kvickly

Budget-, tids- og handlingsplan

Budget

Udlændinge-, Integrations- og Boligministeriet har tildelt Lemvig 6,0 mio. kr. til områdefornyelse, og med kommunens egenfinansiering på 12,0 mio. kr., er der sikret en samlet sum på 18 mio. kr. til udvikling og etablering af de beskrevne indsatser.



Forfalden boligejendom i området

Herudover vil der blive søgt 4 mio. kr. fra den ekstraordinære byfornyelsespulje, så der bliver mulighed for at støtte bygningsfornyelse i området.

Lemvig Kommune lægger selv 4 mio. kr. oven i den forventede pulje fra Udlændinge-, Integrations- og Boligministeriet på 4. mio. kr., således at der bliver i alt 8 mio. kr. til de private boligejendomme i området.



Byens kant - dagligvarebutik dominerer udsigten fra Lemvig Sø over de røde tegltage til Lemvig Kirke

Tids- og handlingsplan

Områdefornyelsen planlægges med en gennemførelsesperiode på 5 år.

Aktivitet	Budget		LEMVIG							
	I alt	Stat (1/3)	Kommune (2/3)	Komm alene	2016 og før	2017	2018	2019	2020	2021
Lemvig på bagsiden										
0 Programudgifter										
Program, planlægning, information, borgerinddragelse, bygningsfornyelse, mv.	750.000	250.000	500.000		300.000	90.000	90.000	90.000	90.000	90.000
1 Torve, pladser, opholdsarealer mv.										
1.1 Offentlige og private opholdsarealer langs Weibelsgade indrettes i OPP-samarbejde (kun offentlig del medtaget her)	1.950.000	650.000	1.300.000					1.950.000		
1.2 Forbedret adgang til Lemvig Sø samt opholdsmuligheder ved og omkring søen	2.400.000	800.000	1.600.000				2.400.000			
1.3 Nyindretning af plads ved Søndergade og Frederiksgade	1.200.000	400.000	800.000			1.200.000				
1.4 Området mellem Hotel Lidenlund, Rema1000, Bio-Huset og IM-genbrug begrønnes og og forskønnes	1.500.000	500.000	1.000.000				1.500.000			
1.5 Belysning og begrønning inkl. flere træer langs Rådhusgade ved parkerings- og opholdsarealer	1.800.000	600.000	1.200.000				600.000	600.000	600.000	
2 Særlige foranstaltninger til klimatilpasninger										
2.1 Begrønning, LAR-løsninger (bl.a. facader, tomme grunde mv.) + udarbejdelse af plan og uddannelse for "det grønne"	1.800.000	600.000	1.200.000			400.000	400.000	400.000	400.000	200.000
3 Kulturelle og særlige boligsociale foranstaltninger										
3.1 Socialt værested i den tidligere handelsskole samt nyt offentligt toilet et hensigtsmæssigt sted	16.000.000	900.000	1.800.000	13.300.000		500.000			1.500.000	14.000.000
3.2 Oplysning og information om byens historie bl.a. gennem de registrerede kulturmiløer i området	120.000	40.000	80.000				120.000			
3.3 Kunst i områdefornyelsen	180.000	60.000	120.000			30.000	30.000	30.000	30.000	60.000
4 Særlige trafikale foranstaltninger										
4.1 Trafik, p- og adgangsførhold v Kvickly-torvet, v Enghavevej + analyse og plan for nutidig information og skiltning generelt	3.600.000	1.200.000	2.400.000			200.000	1.400.000	200.000	1.700.000	100.000
I alt til områdefornyelse (stat og kommune)	31.300.000	6.000.000	12.000.000	13.300.000	300.000	2.420.000	6.540.000	3.270.000	4.320.000	14.450.000
Bygningsfornyelse (boligejendomme og evt. friarealer) med ekstraordinær ramme	8.000.000	4.000.000	4.000.000			2.000.000	4.000.000	2.000.000		
I alt til områdefornyelse og bygningsfornyelse	39.300.000	10.000.000	16.000.000	13.300.000	300.000	4.420.000	10.540.000	5.270.000	4.320.000	14.450.000

Investeringsredegørelse

I forbindelse med byfornyelsesprogrammet stilles der krav om, at der udarbejdes en investeringsredegørelse, som angiver mulighederne for offentlige og private investeringer i området.

Investeringsredegørelsen er et redskab, som kan hjælpe kommunen med at rette opmærksomhed på byområdets uudnyttede økonomiske potentialer og skabe forudsætninger for øgede private investeringer i byområdet.

Udover de investerede midler som er støtten fra Udlændinge-, Integrations- og Boligministeriet på 6,0 mio. kr. og støtten fra Lemvig Kommune på 12,0 mio. kr., vil der med stor sandsynlighed blive foretaget en række øvrige investeringer i forbindelse med områdefornyelsen. Hertil kommer de investeringer, som var planlagte inden områdefornyelsen blev besluttet.

Generelt

Tiltag under områdefornyelsen vil erfaringsmæssigt medføre igangsætning af forbedringer i den eksisterende bygningsmasse så som vedligeholdelse og udvidelser hos både forretningsdrivende og private.

I en rapport fra Aalborg Universitet; "Private følgeinvesteringer ved områdefornyelse" fra 2015 omtales det bl.a., hvilke betydelige afledte private investeringer offentlige investeringer medfører.

I det følgende er beskrevet flere af de planer og idéprocesser, der er gennemført af Lemvig Kommune og som har relevans for områdefornyelsen.

Kommunale udviklingsstrategier

Der har de senere år været fokus på udvikling af Lemvig og i særdeleshed havnen. Lemvig kommune har i samarbejde med forskellige konsulenter udarbejdet langsigtede planer for udvikling af byen og havnen. Man har haft et fælles overordnet mål men været nuanceret i sit fokus hver især.

Lemvig Havneplan 2010

Havneplanen var udgangspunktet for den fremadrettede strategi for udvikling af havnefronten. En strategi, der satte gang i en fornyelse af havnefronten, som har været til gavn for både erhvervsudvikling, byen og dens omfattende turisme. Havneplanen konkretiserede en række forskellige udviklingsmuligheder for havnefronten på en strækning fra musikpavillonen i anlægget i vest, over havnefronten udfor midtbyen til de store, delvist forladte havneerhvervsarealer i øst.

Udviklingen af havnefronten havde som mål, at havnefronten i højere grad end i dag blev et aktiv og et sted i byen, hvor der blev etableret en god kontakt til vandet.

Lemvig Havneplan 2010 blev udarbejdet af Hasløv & Kjærsgaard i samarbejde med Lemvig Kommune.

Se havneplanen på www.lemvig.dk/Planer-og-projekter/Lemvig-Havn/Lemvig-Havneplan.aspx



Idéudveksling Lemvig Havn oktober 2012 – Idébank

Udviklingen af Lemvig Havn er ikke kun en opgave for Lemvig Kommune. Ved et borgermøde på Lemvig Havn den 11. oktober 2012, viste kommunens borgere, virksomheder og foreninger, at de har store ønsker og forventninger til havnens udnyttelse.

Med politikere og embedsfolk var i alt 70 mennesker samlet i 2½ time for at drøfte idéer til kommende arrangementer og aktiviteter på Lemvig Havn. Mødets klare formål var, at indhente idéer og i løbet af aftenen blev dette til mere end 200 idéer. Idéerne var store og små, og der var også sammenfald, mens ens for alle var, at de blev sagt højt og blev inddraget i det følgende arbejde med udviklingen af Lemvig Havn.

Særligt 50 af idéerne fik en særlig behandling af forsamlingen. De blev alle vurderet i forhold til

- hvad idéen krævede af tekniske forudsætninger eventuelt i forhold til nyanlæg på havnen,
- hvor på havnen den eventuelt kunne bruges og
- hvem der kunne blive involveret i etablerings- og driftsfasen

Idéerne ligger nu samlet i en idébank, som bliver brugt i den videre udvikling af Lemvig Havn. Der er både bearbejdede ideer og mere løse ideer.

Kontakt

Teknik & Miljø

Mail teknik@lemvig.dk

Telefon 96 63 12 00

Sæt havnen i bevægelse - DGI analyse august 2014

DGI har i samarbejde med Lemvig Kommune udarbejdet en analyse af behov og muligheder for etablering af et unikt og attraktivt sted for udemotion og friluftsliv på havnen i Lemvig.

Der har været afholdt interessentmøder med forskellige interessenter som foreninger, borgere, gæster og virksomheder. Interessenternes udmeldinger dannede sammen med den seneste viden på området, mulighedernes kunst og DGI's erfaringer baggrund for DGI's analyse, der peger på en række udviklingspotentialer og perspektiver.

Link til Idékatalog på www.lemvig.dk/Planer-og-projekter/Lemvig-Havn/SAet-havnen-i-bevAegelse-en-DGI-analyse.aspx



Klimatilpasningsplan 2014 - 2017

Kommunens Vision:

Kommunalbestyrelsens mål for klimatilpasning er at forebygge og mindske konsekvenserne ved oversvømmelser samt gøre kommunen mere robust overfor fremtidens klima. Regnvand skal håndteres lokalt og være synligt i bybilledet og i naturen. Regnvandet skal bruges som en ressource til at få mere kvalitet i byen eller indgå i grønne løsninger, der samtidig øger naturkvaliteten. Klimatilpasning vil ske i samarbejde med kommunens forsyningsselskab.

Lemvig Kommune går foran og gennemfører klimatiltag på kommunale ejendomme til inspiration for borgere og virksomheder. Grundejere opfordres til at deltage aktivt ved selv at håndtere regnvand på egen grund.

Klimahensyn indarbejdes generelt i planlægningen.

Kommunens mål og strategier:

- Kommunen vil lægge op til samarbejde mellem interessenter, som kan have forskellige tilgange til problemstillingernes løsninger.
- Kommunen vil kommunikere og informere om risici ved klimaforandringer samt vejlede borgere om foranstaltninger.
- Kommunen vil sikre, at håndtering af klimaforandringer medtænkes i andre sammenhænge.
- Kommunen vil sikre, at byernes afledning af vand ikke forøger generne for det åbne land.

Kultursamarbejdet i midt og vestjylland

Kultursamarbejdet i midt og vestjylland har en vision om at synliggøre området og dets kulturliv.

De overordnede formål er at bidrage til områdets strategiske udvikling, skabe rammer for et rigt kulturliv, synliggøre de kulturelle tilbud over for borgerne og placere området på det nationale og internationale landkort.

Kultursamarbejdets konkrete mål er blandt andet at støtte og rådgive kulturstederne og inspirere og udvikle tværgående kulturprojekter.

Kultursamarbejdet tilbyder sine medlemmer konkrete ydelser, fx sekretariatsbistand til netværksdannelse og en fælles elektronisk kulturkalender www.kulturspot.dk

Se mere på www.kultursamarbejdet.dk



Investeringsredegørelse



Jeka Fish A/S

Jeka Fish ligger på havnen i Lemvig, hvor de forarbejder og konserverer bl.a. fisk og krebsdyr. De har speciale i forarbejdning af søfrossen linefanget torsk og er en af Europas største producenter af vådsaltet torsk. Fabrikken blev grundlagt i 1984 og har dermed over 25 års erfaring inden for fiskeindustrien. Fabrikken har hovedsæde i Lemvig, og er en del af Jeka Group, som også består af datterselskabet Cimbric A/S og akvakulturvirksomheden Oyster Boat ApS. Virksomheden har over 100 ansatte.

I begyndelsen af marts 2016 er det annonceret, at Jeka Fish A/S i Lemvig og Hitramat AS i Norge indleder nyt samarbejde om taskekrabbe produkter til Norden og Europa.



Op mod 40 nye arbejdspladser er på vej til Lemvig, når Jeka Fish A/S og Hitramat AS starter en ny fælles produktion af krabber til det europæiske marked. Desuden er der behov for fiskere, der fanger krabber i højsæsonen fra juli til november, hvor krabbens kødindhold er størst.

Jeka Fish A/S i Lemvig og norske Hitramat AS med hovedsæde i Ansnes ud for Trondheim danner et nyt fælles selskab, der i Lemvig skal forarbejde taskekrabber til færdigprodukter for hele Europa. Nordisk Krabbe Kompagni bliver et nyt datterselskab i gruppen.

Det er de to virksomheders mål at få den ny fabrik klar til den kommende krabbesæson i 2016, der starter i juli måned.

www.jekafish.com
www.havets.dk

Lemvig Maskin & Køleteknik ApS

Lemvig Maskin- & Køleteknik er et kombineret smede- og kølefirma, som har specialiseret sig i forskellige områder inden for skibsfart og køle/fryse opgaver. Firmaet har mange års erfaring inden for ny- og ombygning samt reparationer af fiskefartøjer. Dette gælder også inden for produktion af mange forskellige former for udstyr og tilbehør, som leveres til den danske og den internationale flåde.

Firmaet leverer ligeledes en lang række produkter og løsninger til landbaserede kunder, såsom fiskeindustri, fiskeauktioner, isværker, slagterier, fjernvarmeværker og rensningsanlæg.

Medarbejderstaben er sammensat med henblik på størst mulig faglig ekspertise og består af skibsmontører, kølemontører, maskinarbejdere, skibsbyggere, svejsere samt aluminiums- og stålbyggere. Firmaet beskæftiger over 20 ansatte.

www.lemvigmk.dk





Lemvig Indkøbsforening

Lemvig Indkøbsforening var oprindelig en sammenslutning af erhvervsfiskere i Lemvig. Foreningen blev stiftet i 1969 med det formål, gennem fælles indkøb, at opnå gunstige priser for foreningens medlemmer og andre, der ønsker at gøre indkøb gennem foreningen.

I dag henvender indkøbsforeningen sig bredt til befolkningen og de mange turister, der hvert år gæster Lemvig Havn. Sortimentet er ændret, og udgør tøj og udstyr til fritidssejlere, maritimt udstyr, olie- og smøremidler, træbeskyttelse, arbejdstøj, golftøj og udstyr, fritidstøj og mm.

Butikken på havnen er et aktiv der tiltrækker kunder og skaber byliv.



Produktionsskolen Nordvestjylland Lemvig

Produktionsskolen Nordvestjylland er en selvejende institution, som har udspring i de tre nabokommuner: Lemvig, Struer og Holstebro.

Produktionsskolen Nordvestjylland tilbyder undervisning for unge, som enten ikke er kommet i gang med en ungdomsuddannelse eller som har afbrudt en sådan. Produktionsskolen er en anderledes skoleform. Her får man mulighed for at afprøve forskellige fagområder. Praktisk arbejde forenes med teoretisk undervisning.

Kontakt:

Lemvig afdeling
Havnen 72
7620 Lemvig
Telefon: 9663 0108

Forstander John Fischer
Email: jf@pnvj.dk

Lemvig Handelsskole & Handelsgymnasium

Lemvig Handelsskole & Handelsgymnasium er grundlagt i 1891 og var indtil fusionen med Lemvig Gymnasium i 2013 beliggende midt i områdefornyelsesområdet. På adressen Vasen 14. Efter Handelsskolen flyttede til Romvej 30 lidt uden for området har bygningerne på Vasen 14 været anvendt af Lemvig Kommune og det er ønsket, at bygningerne på sigt skal indrettes som Center for sociale tilbud.

I selve områdefornyelsens indsatsområder er det i punkt 3.1 omtalt, at der ønskes etableret et socialt værested som del af den samlede Center for sociale tilbud. Værestedet skal være åbent for hele området og fungere som et mødested for alle, hvorimod resten af den tidligere handelsskole skal udbygges som et tilbud under Handicap & Psykiatri.

Administrationen

Vasen 14, indgang D, nord, 7620 Lemvig
Centerleder Tanja Guldhammer
Telefon 96 63 15 21
Sekretær Bodil Andersen
Telefon 96 63 11 97
E-mail: center.sociale.tilbud@lemvig.dk

Investeringsredegørelse



Claudis Have

Claudis Have er en café med sociale og forretningsmæssige mål. Caféen fungerer som en særlig arbejdsplads for 20-25 medarbejdere med vidt forskellig baggrund. Medarbejderne opbygger livskvalitet og bidrager til inklusion, og går ind for involvering og medindflydelse centralt.

Caféen sætter lokalt samarbejde højt og er stærkt forankret i det lokale byliv og har tæt kontakt til handelsdrivende og lokale fødevarereproducenter.

Arbejdspladsen startede som et projekt finansieret af Socialministeriet tilbage i 2007, og i juni 2011 blev caféen en del af Lemvig Kommunes Center for Sociale Tilbud.

Claudis Have
Østergade 14
7620 Lemvig
Telefon: 9788 8370
Email: claudishave@gmail.com

Bjarnes Fisk og Fiskerteria

I den vestlige del af havnen ligger Bjarnes Fisk i en rød træbygning, som både indeholder fiskeforretning og fiskerestaurant. Om sommeren kan man nyde maden udendørs på terrassen med udsigt over Limfjorden.

Hos Bjarnes Fisk er der et stort udbud af forskellig fisk i butikken. Derudover sælges hjemmelavede røgede fisk og fiske specialiteter. I restauranten leverer to kokke alle retterne til fiskebuffeten og til a la carte-kortet. Menuerne på kortet skiftet jævnligt, så de følger, hvilke fisk, der bliver landet her i Vestjylland.

Bjarnes Fisk & Fiskerteria drives og ejes af Bjarne og Tove Stefansen samt deres datter Karina. Bjarne har haft butikken siden 1991. Om vinteren arbejder der i gennemsnit 9 mennesker i huset, men i højsæsonen stiger det til over 20, for der er travlt i den populære forretning.

Restaurant Luna

Restauranten ligger på havnen og her er det muligt at nyde en lækker middag med en enestående udsigt over fjorden og det smukke landskab. Luna specialiserer sig i at servere en anderledes madoplevelse med friske råvarer tilberedt med stor omhu.

Mathildes Café & Fiskerestaurant

Restauranten er smukt beliggende i maritime omgivelser midt i Lemvig Havn med dejlig udsigt over Limfjorden. På Mathildes Café & Fiskerestaurant bruges der 1. klasses råvarer, ligesom menukortet løbende ændres og retterne udvikles.



Fjordhaver®
LIMFJORDEN

Fjordhaver Limfjorden

Fjordhaver i Limfjorden er et nyt koncept som skal gøre det muligt for private at dyrke skaldyr og tang i Limfjorden. Projektet er støttet af Nordea-fonden med 5,5 mio. kr. Projektet startede 1. januar 2015 og afsluttes med udgangen af 2017.

Det overordnede formål med projekt "Fjordhaver i Limfjorden" er at skabe flere muligheder for "det gode liv" i byerne omkring Limfjorden. Formålet er at udnytte havnearealer, der ikke længere bruges til deres primære formål, i store såvel som mindre byer i Limfjorden, til bæredygtige aktiviteter.

Det kan bringe liv til områderne og give rum for sociale aktiviteter, der ikke kræver andet og mere end interesse og engagement.



Bio-Huset Lemvig

Bio-Huset rummer både biograf, billedskole, kiosk samt mulighed for at leje lokaler til filmfremvisning og arrangementer. Biografens tilbud spænder vidt fra præmiere film, Børne- og Ungdomsfilmklub til OperaBio.

Bio-Huset er også et sted, hvor der er mulighed for at lave frivilligt arbejde - eller bare støtte gennem medlemskab af Bio-Husets Venner.



Lemvig Bibliotek

Biblioteket er ramme for mange aktiviteter. Her afholdes fx IT-kurser, foredrag, oplæsninger og bogsalg.

Biblioteket servicerer og inspirerer i øjeblikket mere end 20 læsekredse og er lokalitet for Lokalhistorisk arkiv, hvor der afholdes slægtsforskningsværksted.



Bo i Lemvig

Bo i Lemvig er en fusion mellem Lemvig Boligforening og Boligselskabet af 1945. Bo i Lemvig er en almennyttigt boligorganisation som blev stiftet 1. januar 2015 med det formål, at administrere og opføre almene boliger i Lemvig Kommune.

Boligforeningen har i dag 630 boliger, hvoraf 2 af boligafsnittene er indrettet til bofællesskab for udviklingshæmmede. I Lemvig by er der 576 boliger, hvoraf små 100 boliger er placeret i områdefornyelsesområdet, som betegnes Midtbyen. Boligforeningen er i samarbejde med kommunen interesseret i at hjælpe med at 'fylde hullerne' ud i midtbyen med nybyggeri, hvor der er plads og mulighed for det.

www.boilemvig.dk

Bygningsfornyelse og evt. friarealer

Bygningsfornyelse og private renoveringsarbejder

Det er Lemvig Kommunes ønske, at der parallelt med områdefornyelsen skal sættes initiativer i gang med hensyn til forskønnelse også af bygningsmassen. Mange af ejendommene i området er nedslidte og enkelte bør fjernes. Huse der er bevaringsværdige ønskes dog renoveret.

I starten af gennemførelsesperioden ønskes afholdt et informationsmøde om mulighederne for istandsættelse af såvel bevaringsværdige som "almindelige" ejendomme i byen. Kommunens politik for støtte til gennemførelse af bygningsfornyelse vil blive nærmere fastlagt, når der er sikkerhed for den ekstraordinære ramme på 4. mio. kr. fra staten

og yderligere 4 mio. kr. fra Lemvig Kommune. Det vil der blive orienteret nærmere om på et informationsmøde.

Lemvig Kommune vil støtte i begrænset omfang fra den ordinære og især den ekstraordinære ramme, der vil blive søgt del i. Ved siden af den offentlige støtte til bygningsrenoveringerne vil den enkelte ejer selv skulle finansiere en stor del af istandsættelsen. Det er erfaringen, at en større bevidstgørelse om renoveringsprincipper, en konstruktiv dialog om arbejdernes udførelse samt en vis – om end begrænset – støtte kan igangsætte mange private investeringer på og omkring de enkelte ejendomme.

Kontakt til Lemvig Kommune

Planlægger Dorte Gad
telefon 9663 1146
dorte.gad@lemvig.dk

og

Projektkoordinator Jens Thomsen
telefon 9663 1117
jens.gjorup.thomsen@lemvig.dk



Ejendom ved tomt ved Søndergade



Ejendom i Weibelsgade

Organisation

Såvel i programfasen som i den efterfølgende gennemførelsesfase er områdefornyelsen organiseret som vist i organisationsdiagrammet. Lemvig Kommune tegnes i projektet af en politisk styregruppe og en administrativ styregruppe. Styregrupperne består alene af repræsentanter fra Lemvig Kommune.

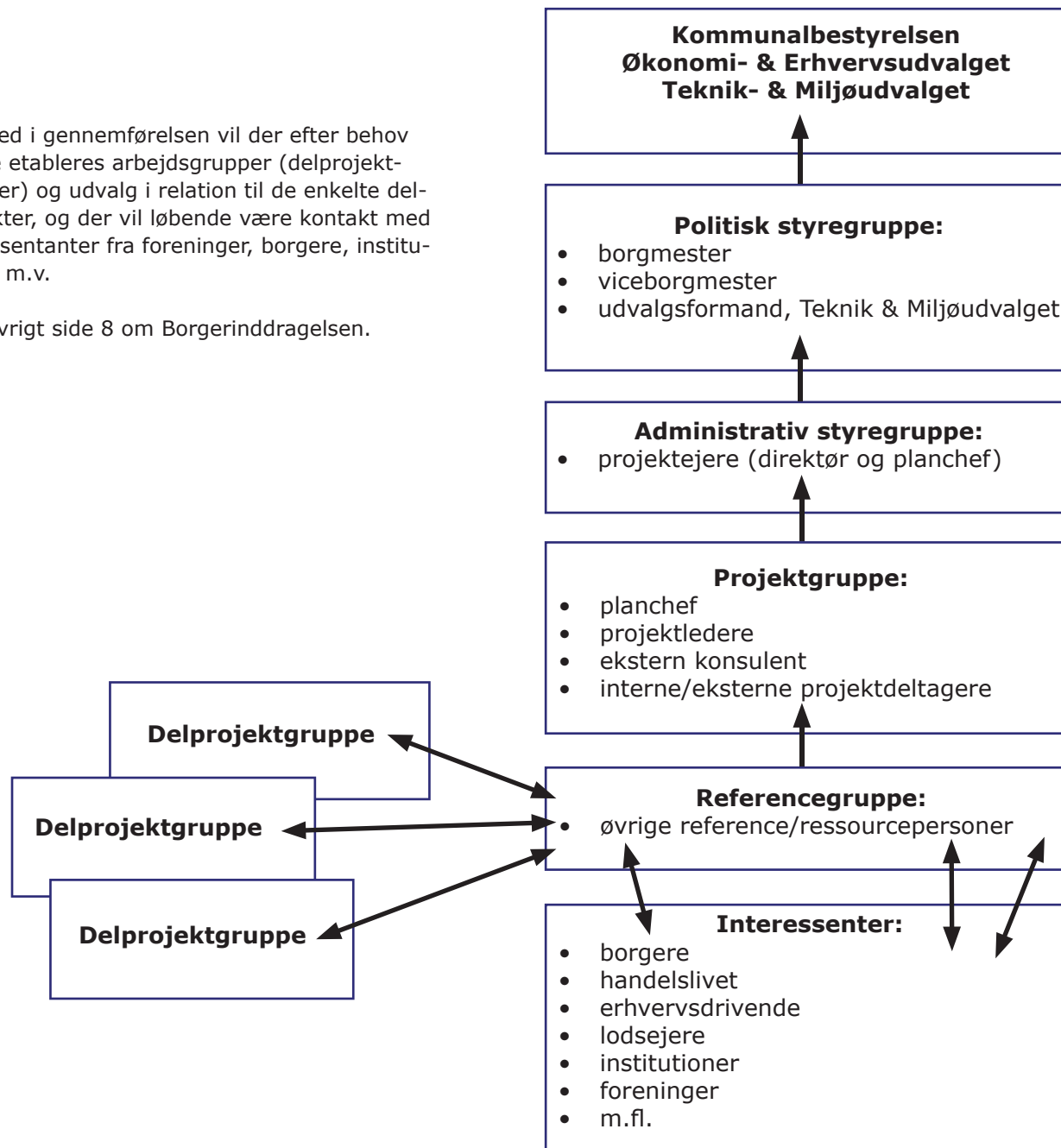
Projektgruppen, som har deltagere fra både kommunen og ekstern rådgiver fra sbs rådgivning a/s, samarbejder med borgere, erhvervsliv, institutioner og øvrige interessenter.

Som led i gennemførelsen vil der efter behov kunne etableres arbejdsgrupper (delprojektgrupper) og udvalg i relation til de enkelte delprojekter, og der vil løbende være kontakt med repræsentanter fra foreninger, borgere, institutioner m.v.

Se i øvrigt side 8 om Borgerinddragelsen.



Fra borgermødet den 2. marts 2016 på Gymnasiet



Målsætning og succeskriterier

I Lemvig Kommunes målsætningen for byudviklingen i Kommuneplan 2013-25 er formuleret således:

- *At styrke Lemvig gennem omdannelse af Lemvig Havn*
- *At give kvarterer og byer et tiltrængt løft*
- *At nedrive flest mulige dårlige boliger*
- *At kommunens byer i højere grad prioriterer sunde og rekreative arealer.*

Lemvig Kommune vil arbejde for, at kommunens byer styrkes i forhold til tiltræknings- og fastholdelseskraft. Gennem fokus på forskønnelse, sanering og rekreative aktiviteter bliver kommunens byer bedre steder at bo og leve i.

Visionen for områdefornyelse i Lemvig er på alle måder at forfølge denne målsætning, og gennem den gode proces og attraktive muligheder for fysisk gennemførelse, at skabe grundlaget for en hel by.

Lemvig på bagsiden har projekterne, der kan gøre Lemvig til en hel by.

Områderne omkring Torvet og gågaderne blev opgraderet i den Helhedsorienterede Byfornyelse, og den efterfølgende omdannelse af havnefronten kalder nu på en nødvendig følgeinvestering i resten af området, så forskellen mellem "forside" og "bagside" kan udlignes, og området gøres attraktivt for både beboerne og besøgende.

Succeskriteriet er af få opgraderet bagsiderne i byen, som er de vigtige koblinger mellem bl.a. de velfungerende historiske byområder og den dynamiske havnepromenade. Dette kan opnåes gennem tilføjelse af elementer til aktivitet og ophold, så man begynder at betragte stederne som attraktive opholdsarealer, hvor man ikke alene færdes igennem, men hvor man også kan tage ophold i længere eller kortere tid.

Et andet vigtigt element, som vil give indsatserne kvalitet, og ikke mindst samhørighed med de naturskønne omgivelser, er den tiltrængte begrønning, som mange af by-, gade- og parkeringsarealer trænger til.

Et succeskriterie er også at indtænke klimaløsninger i udformningen af indsatsområderne. Her tænkes ikke alene arkitektoniske løsninger, som det er set på havnen, men også når det



gælder valg af særlige plantetyper og etablering af særlige foranstaltninger omkring træer og buske. Dette vil være en hel ny måde at tænke og behandle det grønne miljø på.

Etablering af et samlingssted for byens frivillige ønskes etableret i en form for socialt værested i Center for sociale tilbud.

Endelig er det også en målsætning, at indtænke tilgængelighed og skiltning som en naturlig del af indsatserne, foruden at sikre sammenhæng ikke alene gennem by- og gaderum men også gennem information om fx byens kulturarv og kommende aktiviteter.



Lemvigs nyere byrum ved den østlige havnefronten og på havnepromenaden ved den historiske bymidte



Lemvig by set fra den vestlige side af Lem Vig